

اسئلة امتحان السوق النظري لفئة سيارة عمومية

السؤال رقم 1

عند دخولك في نفق أثناء القيادة نهاراً، عليك:

تشغيل الإضاءة المنخفضة (أضواء التلاقي) وتخفيف السرعة

إستعمال الزمور

تشغيل الإضاءة المنخفضة (أضواء التلاقي) وزيادة السرعة

السؤال رقم 2

عند قيادتك لمركبة أثناء الليل خلف مركبة أخرى عليك:

تشغيل الإضاءة المنخفضة (أضواء التلاقي)

استعمال أضواء الطريق (الإضاءة العالية)

عدم استعمال الضوء

السؤال رقم 3

في حال ظهور مركبة من الجهة المعاكسة أثناء استعمالك للإضاءة العالية ليلاً عليك:

إطفاء الضوء نهائياً

تقطيع الضوء بتبديله بين ضوء الطريق وضوء التلاقي

الانتقال إلى ضوء التلاقي

السؤال رقم 4

عند تعبئة خزان مركبتك بالوقود، عليك:

ألا تهتم لأن هذا الأمر لا ينطوي على أي خطر

أن تطفئ محرك المركبة

أن تبقي المحرك شغالاً

السؤال رقم 5

عندما تتحوّل الإشارة من اللون الأخضر الى اللون الاصفر لحظة عبور
مركبتك للتقاطع، عليك:

التوقف فوراً وسط التقاطع

متابعة سيرك بانتباه

تركيز نظرك على الإشارة

السؤال رقم 6

عند شعورك بالنعاس الشديد أثناء القيادة، عليك:

أن تتناول الأدوية المنشطة ومتابعة السير

ألا تهتم للأمر لأن النعاس سيزول سريعًا

أن توقف فورًا في مكانٍ آمنٍ لتأخذ قسطًا من الراحة

السؤال رقم 7

عند اقترابك من تقاطع يوجد فيه شرطي يقوم بتنظيم السير، ويوجد إشارة مرور ضوئية وإشارة سير ثابتة عليك الالتزام:

بتعليمات شرطي السير

بالإشارة الضوئية فقط

بإشارة السير الثابتة فقط

السؤال رقم 8

فور جلوس السائق خلف المقود عليه أولاً أن:

يعدّل المقعد، ثم يعدّل المرايا، ثم يربط حزام الأمان، بهذا الترتيب

يربط حزام الأمان، ثم يعدّل المرايا، ثم يعدّل المقعد، بهذا الترتيب

يربط حزام الأمان، ثم يعدّل المقعد، ثم يعدّل المرايا، بهذا الترتيب

السؤال رقم 9

في كل يوم وقبل الانطلاق بالمركبة او الدراجة لأول مرّة، على السائق أن:

يستمع إلى نشرة الأحوال الجوية

يقوم بفحص روتيني لمختلف أنظمة المركبة

لا يقوم بأي فحص طالما أن المحرك يعمل

السؤال رقم 10

لا بأس على السائق أثناء القيادة اذا:

قرأ الصحيفة

استعمل الهاتف

استمع الى الراديو بصوت منخفض

السؤال رقم 11

على السائق والركاب أن يربطوا حزام الأمان:

ضمن دقيقة من الإنطلاق

قبل الإنطلاق

قبل تشغيل المحرك

السؤال رقم 12

الهدف من مسند الرأس الموجود أعلى المقعد هو:

✓ منع انكسار الرقبة أو العنق اذا تعرّضت المركبة لصدمة من الخلف

استعماله كوسادة للنوم ليلاً في الرحلات الطويلة

إراحة الرأس أثناء الرحلة

السؤال رقم 13

تقلّ مقدرة السائق على التركيز أثناء القيادة بسبب:

تمتّعه بالحيوية والنشاط

✓ الإرهاق والنعاس

القيادة داخل المدينة

السؤال رقم 14

استخدام الهاتف الخليوي أثناء القيادة يؤثر على قيادة السائق بشكل:

إيجابي

سلبي

سلبي وإيجابي معًا

السؤال رقم 15

النصيحة الاولى للسائق المحتسي للكحول هي:

أن يقود على سرعة منخفضة

ألا يقود حتى ينتهي مفعول الكحول

ألا يبالي للأمر

السؤال رقم 16

إن القيادة تحت تأثير الأدوية المنومة تكون:

خطيرة

اقل تعباً

غير خطيرة

السؤال رقم 17

إذا علقت دواسة الوقود أثناء القيادة، عليك فوراً أن:

تطفئ المحرك دون قفل المقود

تشدّ فرامل اليد

تصعّر ترس السرعة

السؤال رقم 18

إذا انفتح غطاء المحرك فجأة أثناء سير المركبة، عليك فوراً أن:

تزيد سرعتك قليلاً

تخفّف السرعة تدريجيّاً لتوقف المركبة الى جانب الطريق

تضغط على الفرامل بشدّة

السؤال رقم 19

في حال المطر الشديد، وحتى يتفادى السائق الماهر التأخير، يجب عليه أن يبدأ رحلته:

في وقت أبكر من المعتاد

في وقت متأخر عن المعتاد

متفائلاً بالخير

السؤال رقم 20

قبل أن يصعد السائق إلى مركبته عليه أولاً أن:

يتأكد أن لديه وقت كاف

ينظر تحت المركبة ويدور حولها

يربط حزام الأمان

السؤال رقم 21

يجب على سائق المركبة، أثناء القيادة على طرق مزدحمة، أن يأخذ لحظة سريعة على المرايا مرّة كل:

45 ثانية

30 ثانية

4 إلى 8 ثواني

السؤال رقم 22

إذا اراد السائق أن يعطف بمركبته إلى جهة اليمين، عليه قبل الانعطاف أن ينظر في:

المرأة اليسرى فقط

المرأة اليمى فقط

كل المرايا وخاصة في المرأة اليمى والبقعة العمياء

السؤال رقم 23

الخطر الأكبر الذي تشكله المركبات المتوقفة الى جانب الرصيف الأيمن على السائق المار بقربها هو:

خروج المشاة وخاصة الأطفال من بين تلك المركبات المتوقفة

رمي النفايات منها

ارتفاع صوت الراديو منها

السؤال رقم 24

الخطر الذي تشكله المركبات المتوقفة الى جانب الرصيف الأيمن على السائق المار بقربها هو:

احتمال انطلاق إحداها ودخولها السير فجأة

إصدارها صوت جهاز انذار السرقة

فتح صندوق الأمتعة

السؤال رقم 25

كسائق إحترازي عليك أن:

أن لا تتنازل عن أفضليتك بالمرور

تأخذ أفضليتك بالمرور عنوة لأنها من حقك

تتنازل عن أفضليتك بالمرور منعا للحادث

السؤال رقم 26

أثناء القيادة، وقبل استعمالك للفرامل، عليك أولاً أن تنظر:

في المرايا وخاصة في المرآة الداخلية

إلى يمينك

إلى يسارك

السؤال رقم 27

إن نظام منع إنغلاق الفرامل (ABS) في المركبات الحديثة في حالة الفرملة الشديدة:

من الطبيعي أن يسبب ارتجاجاً في دواسة الفرامل فقط

من الطبيعي أن يصدر ضوضاء وأن يسبب ارتجاجاً في دواسة الفرامل

ليس من الطبيعي أن يصدر ضوضاء وأن يسبب ارتجاجاً في دواسة الفرامل

السؤال رقم 28

من حسنات نظام منع انغلاق الفرامل (ABS) في المركبات الحديثة،
في حالة الفرملة الشديدة، أنه:

يمنع انغلاق الفرامل فقط

لا يمنع انغلاق الفرامل، ولا يمكّن السائق من توجيه المركبة

يمنع انغلاق الفرامل، ويمكّن السائق من توجيه المركبة

السؤال رقم 29

عند تعرّض مركبتك للانزلاق، عليك، وبسرعة بديهية، أن:

تضغط الفرامل وتوجّه مركبتك بعكس اتجاه مؤخرتها

ترفع قدمك عن دواسة الوقود ولا تضغط على الفرامل، وأن توجّه
المركبة الى جهة الانزلاق

تزيد السرعة

السؤال رقم 30

إن تركك لمسافة أمان بين مركبتك والمركبة التي أمامك مباشرة أثناء السير يمكنك من:

تفادي اصطدامك بها في حال توقفت فجأة

التمتع بالمناظر الخلابة حولك

قراءة لوحة تسجيل تلك المركبة

السؤال رقم 31

لحظة انطلاق المركبة التي أمامك مباشرة عند تحوّل ضوء اشارة المرور من اللون الاحمر إلى اللون الاخضر:

تنطلق فورًا بمركبتك خلفها وبسرعة

تزمّر

تتأكد من خلو الطريق ثم تنطلق بمركبتك

السؤال رقم 32

عندما تقترب بمركبتك من إشارة مرور ضوئية تصدر ضوء واحد اصفر متقطع، يجب عليك أن:

تربط حزام الأمان

تعطي الأفضلية

تتوقف

السؤال رقم 33

إن وضع حزام الأمان:

غير ضروري بالمطلق

ضروري للراكين الأماميين فقط

ضروري لجميع ركاب السيارة

السؤال رقم 34

في حال حصول تعطل فجائي في السيارة وأنت تسير بها على الطريق العام، عليك أن:

تغادر الطريق العام عند أقرب مسافة

توقف السيارة فورًا حيث أنت

تتابع السير إلى المكان الذي تقصد

السؤال رقم 35

يجب على السائق أن يمسك بالمقود:

بيد واحدة

بكلتا اليدين

بأصابع اليدين

السؤال رقم 36

لا يجوز أن يزيد عدد الركاب في الشاحنة المحملة عن:

شخص واحد

العدد المحدد في الرخصة

لا يحق لها نقل أي شخص

السؤال رقم 37

عند ربط القاطرة بالمقطورة، على السائق أن يتأكد من أن:

مكابح المقطورة مشدودة وأرجلها تلامس الأرض

مكابح المقطورة غير مشدودة وأرجلها تلامس الأرض

المقطورة تلامس الأرض على رجل واحدة

السؤال رقم 38

بعد ربط القاطرة بالمقطورة على السائق أن ينتبه إلى أن

خطوط الهواء والأسلاك الكهربائية موصولة بشكل جيّد

خطوط الهواء فقط موصولة بشكل جيّد

الأسلاك الكهربائية فقط موصولة بشكل جيّد

السؤال رقم 39

عند الشروع بربط القاطرة بالمقطورة على السائق أن:

يرجع القاطرة ببطء فوق المقطورة

يرجع القاطرة بسرعة تحت المقطورة

يرجع القاطرة ببطء تحت المقطورة

السؤال رقم 40

عند فصل القاطرة عن المقطورة، على السائق أن يختار مكانًا:

منحدرًا وليّئًا.

مسطّحًا وليّئًا.

منحدرًا وصلبًا.

السؤال رقم 41

عند فصل القاطرة عن المقطورة على السائق أن:

يشد فرامل المقطورة ولا ينزل أرجلها الى اقصى حد

يشد فرامل المقطورة وينزل أرجلها الى اقصى حد

لا يشد فرامل المقطورة وينزل أرجلها الى اقصى حد

السؤال رقم 42

لسائق المركبة الثقيلة بقع عمياء حول مركبته وعددها:

أربع بقع عمياء على الأقل

ثماني بقع عمياء على الأقل

ثلاث بقع عمياء

السؤال رقم 43

على سائق المركبة الثقيلة أن ينتبه الى ارتفاع مركبته خاصة:

عند مروره فوق جسر

عند مروره تحت جسر أو دخوله في نفق

عندما يقود على طرق مفتوحة

السؤال رقم 44

على كل سائق مركبة ثقيلة أن ينتبه الى عرض مركبته خاصة:

عند قيادته في الطرق المفتوحة

عند أخذه قسطًا من الراحة

عند تجاوزه لمركبة أخرى

السؤال رقم 45

على سائق المركبة الثقيلة أن:

يرجع إلى الخلف في الأماكن المكتظة

يرجع إلى الخلف بعد التقاطع مباشرة

يتفادى الرجوع الى الخلف في الأماكن المكتظة

السؤال رقم 46

التعامل مع المركبات الثقيلة يختلف عنه مع المركبات الصغيرة،
فعند انعطاف سائق المركبة الثقيلة الى اليمين:

لا يجب ترك مسافة كافية لجهة اليمين

يجب ترك مسافة كافية في الأمام

يجب ترك مسافة كافية لجهة اليمين

السؤال رقم 47

حين تقود مركبتك الثقيلة في منعطف يسار، وكي تتفادى عبور
عجلاتك اليسرى الخلفية لخط وسط الطريق، عليك أن:

تأخذ أقصى يسارك خلال المنعطف

تأخذ يمينك قليلا خلال المنعطف

تزيد سرعتك خلال المنعطف

السؤال رقم 48

حين تقود مركبتك الثقيلة في منعطف يمين، وكي تتفادى نزول عجلاتك اليمنى الخلفية عن حافة الطريق، عليك أن:

تقود مركبتك في وسط مسربك

تأخذ أقصى يمينك خلال المنعطف

تزيد سرعتك خلال المنعطف

السؤال رقم 49

عند اقترابك من رأس مرتفع للطريق، عليك أن تتوقع خلف القمة:

طريق مستقيم

وجود عقبات

عدم وجود عقبات

السؤال رقم 50

للسيطرة على مركبتك وأنت تقودها على المنحدرات، يجب عليك أن تعتمد بشكل اساسي على استعمال:

الفرامل

فرامل اليد

ترس منخفض

السؤال رقم 51

استعمال المكابح الرئيسية في المركبة بشكل متواصل على منحدر طويل يبطل مفعول المكابح بسبب:

إزدياد حرارتها

ضغط سائل الكبح

قوة المنحدر

السؤال رقم 52

إذا دخلت منحدرًا طويلًا بمركبتك الثقيلة وتأخرت بالانتقال إلى ترس سرعة منخفض وأصبحت سرعتك:

يصبح من السهل عليك الانتقال إلى ترس سرعة منخفض

يصبح من المستحيل الانتقال إلى ترس سرعة منخفض للسيطرة على المركبة

يصبح بإمكانك تجاوز المركبات بالجملة وبشكل آمن

السؤال رقم 53

عند قيادتك لمركبتك الثقيلة صعوداً متواصلاً يجب عليك:

تجنب اجهاد المحرك

التزام الجهة اليسرى

عدم السماح للمركبات الصغيرة بتجاوزك

السؤال رقم 54

عند قيادتك لمركبتك الثقيلة صعوداً متواصلاً عليك:

التزام أقصى اليمين قدر المستطاع

التزام أقصى اليسار قدر المستطاع

السؤال رقم 55

إذا كنت تريد أن تتجاوز بمركبتك الثقيلة مركبة أخرى صعوداً وكان ذلك سيستغرق وقتاً طويلاً فعليك أن:

تصرّ على القيام بهذا التجاوز

تزيد من سرعتك فوق الحد المسموح

تصرف النظر عن هذا التجاوز

السؤال رقم 56

قيادة المركبة الثقيلة على طريق وعرة تحتم عليك أن:

تركز اهتمامك الى الخلف

تزيد من سرعتك قليلا

تكون حذرا وأن تخطط للطريق مسبقا

السؤال رقم 57

التواصل عن طريق التقاء النظر بين السائقين عند التقاطع:

هو امر محظر على السائقين

يساعد على حل الالتباس المروري بين السائقين

هو من انواع التنبه

السؤال رقم 58

لمنع الحوادث يقع على سائق المركبة أن يتفادى قدر استطاعته:

الرجوع بمركبته الى الخلف

التوقف التدريجي

غسل مركبته على الطريق

السؤال رقم 59

يلزمك القانون بإعطاء الافرلية:

للحافلات المدرسية المستخدمة لأنوار التحذير.

للسائقات

للمركبات المسرعة

السؤال رقم 60

يلزم القانون مجمل السائقين باعطاء الافرزية للمركبات:

الموجودة داخل المستديرة

الداخلة الى المستديرة

الموجودة الى يمين المركبة

السؤال رقم 61

القانون يسمح بتركين المركبة (ايقافها وتركها) بشكل مواز للرصيف على طريق ذو مسلكين متعاكسين:

على يمين اتجاه سير المركبة

لا تهتم الجهة طالما أنها لا تعيق حركة السير

على يسار الطريق

السؤال رقم 62

إسراف سائق المركبة في الطعام:

يمكنه من القيادة بشكل أسلم

يسبب له البلادة وصعوبة في اتخاذ القرارات الصائبة خلال القيادة

يمكنه من القيادة على سرعات عالية جدا

السؤال رقم 63

قلة النوم لسائق المركبة:

تساعده على تحسين ردة فعله

تبطئ ردات فعله أثناء القيادة وتسبب له فقدان طفيف للذاكرة

تساعده على الإلتباه

السؤال رقم 64

خلال الرحلات الطويلة، على سائق المركبة أن يتوقف للراحة كل:

4 ساعات

10 ساعات

8 ساعات

السؤال رقم 65

خلال الرحلات الطويلة، من الأفضل لسائق المركبة أن يتوقف للراحة كل:

900 كلم

750 كلم

250 كلم

السؤال رقم 66

تأثير الكحول على سائق المركبة أثناء القيادة:

يمكن أن يكون قاتلا للسائقين وللآخرين

يشكل خطرًا على الآخرين فقط

يشكل خطرًا على السائق

السؤال رقم 67

خلال الرحلات الطويلة، على سائق المركبة أن:

يتناول عقاقير اليقظة باستمرار

يستمر بالقيادة دون التوقف للاستراحة

يتجنب عقاقير اليقظة كليًا

السؤال رقم 68

أفضل وسيلة ليعرف السائق مدى تأثير الدواء الطبي على القيادة هي أن:

يسأل أحد السائقين المجريين

يسأل الطبيب المعالج او الصيدلي

يجربه على سائق اخر

السؤال رقم 69

تناول الكحول أو المخدرات أثناء القيادة يولد لدى السائق شعورًا زائفًا:

بالخوف

بالشجاعة والإقدام

بالغضب

السؤال رقم 70

عندما تريد أن تتجاوز بمركبتك مركبة أخرى، عليك أن:

تتبع ارشادات سائق هذه المركبة لك بواسطة اشاراته الضوئية

لا تعتمد أبدا على ارشادات سائق هذه المركبة

تتبع ارشادات سائق المركبة التي خلفك مباشرة

السؤال رقم 71

على كل سائق مركبة ثقيلة أن ينتبه الى عرض مركبته خاصة:

عند دخوله في مكان ضيق

عند أخذه قسما من الراحة

عند تحميل المركبة

السؤال رقم 72

إذا أراد سائق المركبة الثقيلة أن يرجع الى الخلف، عليه أن يعتمد على معلومات:

شخص مساعد

الكاميرا الخلفية

المرايا

السؤال رقم 73

بعد ملء الصهريج بالحمولة، على سائقه أن يتأكد من أن:

صمامات الإفراف مغلقة بإحكام

كل أغطية الخزانات وصمامات الإفراف مغلقة بإحكام

أغطية الخزانات مغلقة بإحكام

السؤال رقم 74

إذا كان الطريق مقسوماً إلى مسلكين محددين بخطوط متواصلة أو بفواصل، يجب على السائق:

السير في الإتجاه المعاكس

اجتياز هذه الخطوط والفواصل والسير عليها

عدم اجتياز هذه الخطوط أو الفواصل

السؤال رقم 75

على سائق السيارة، في حالة السير العادي:

أن يلتزم الجانب الأيسر من الطريق

أن يتجاوز الخطوط بقصد التجاوز

أن يلتزم الجانب الأيمن من الطريق دون تنبيه

السؤال رقم 76

إذا كان المسلك محدّد بخط متقطّع محاذ لخط متواصل، أي من هذه الأجوبة صحّ:

يسمح للسائق اجتياز الخط المتقطّع إذا كان إلى يساره مباشرة

لا يسمح للسائق اجتياز الخط المتواصل فيما إذا كان إلى يساره مباشرة

يُحظر على السائق: اجتياز الخط المتواصل فيما إذا كان إلى يساره مباشرة

السؤال رقم 77

تُخصّص الأرصفة، عند وجودها:

لإيقاف السيارة في حال السماح بذلك

للمشاة وعربات الأولاد والمرضى والمقعدين المدفوعين بالأيدي

لوضع أي شيء يعيق سير المنتفعين

السؤال رقم 78

على السائق الذي يتأهب لإدخال تغيير هام في سرعة مركبته أو إتجاهها:

أن يتجاوز الخطوط المتواصلة فيما إذا كانت إلى يساره مباشرة

أن يتجاوز الخطوط المتقطعة دون أي سابق إنذار

أن يتأكد مسبقاً من إمكانية إجراء ذلك بدون خطر وأن ينبه غيره إلى ذلك

السؤال رقم 79

على السائق أن لا يستعمل المكابح في السير فجأة إلا:

بداعي تجربتها

بداعي التوقف

بداعي الخطر

السؤال رقم 80

على السائق أن يلتزم جانب:

اليمين من الطريق عندما يقبل عليه سائق آخر من الجهة المعاكسة

اليسار عندما يريد سائق آخر تجاوزه

اليسار من الطريق عندما يقبل عليه سائق آخر من الجهة المعاكسة

السؤال رقم 81

يُحظر على السائق:

تجاوز سائق آخر من الجانب الأيسر عندما تكون الرؤية كافية

السير على الجانب الأيمن، عندما يُقبل عليه من الجهة المقابلة سائق آخر

تجاوز الفرق العسكرية وقوى الأمن والمواكب على اختلاف أنواعها وهي في حالة السير

السؤال رقم 82

يُحظر على سائقي المركبات:

أن يسيروا بالإتجاه المحدد

أن يتمهلوا بالسير على الجانب الأيسر

أن يوقفوا محركات مركباتهم عن الدوران بقصد تسييرها في المنحدرات بقوة إندفاعها

السؤال رقم 83

يُحظر على سائق المركبة:

أن يتأكد من إجراء مناورة التجاوز دون خطر

أن يسير بالإتجاه المحدد

يجري مناورة عكس الإتجاه (Tour Demi) في وسط الطريق العام ضمن المناطق المأهولة

السؤال رقم 84

يُحظر على السائق أن:

يتأكد من إجراء التجاوز دون خطر

يسير بغير الإتجاه المحدد

أن يسير بالإتجاه المحدد

السؤال رقم 85

يُحظر على السائق أن:

السير على الجانب الأيمن من الطريق

أن يتأكد من إجراء مناورة التجاوز دون خطر

غسل المركبات على الطريق العام

السؤال رقم 86

على السائق أن:

أن لا يأخذ بعين الإعتبار وضعية الطرق وحالتها وكثافة السير

يخفف السرعة أو أن يتوقف كلما أوجبت الظروف وخاصة عندما تكون الرؤية سيئة

يزيد السرعة عندما تكون الرؤية سيئة

السؤال رقم 87

على السائق:

التجاوز على اليسار

التلاقي على اليسار

التجاوز على اليمين عندما تكون الطريق ذات مسرب واحد

السؤال رقم 88

على السائق في حال التلاقي:

أن يلتزم خط الوسط في حال كانت الطريق مسلك واحد

أن يلتزم الجهة اليسار من الطريق بقدر ما يسمح وجود سالكين آخرين عليها

أن يلتزم الجهة اليمين من الطريق بقدر ما يسمح وجود سالكين آخرين عليها

السؤال رقم 89

على السائق قبل الشروع بالتجاوز:

عدم مراعاة تدابير السير الممكن إتخاذها ضمن المناطق المأهولة

أن يقوم بالتجاوز حتى ولو باشر السائق الذي يتبعه بمناورة تجاوز مماثلة

أن يتأكد من أن من يتبعه من السائقين لم يباشر بعد مناورة تجاوز مماثلة

السؤال رقم 90

على السائق قبل الشروع بالتجاوز:

له أفضلية التجاوز ولو باشر السائق الذي يتبعه عملية مماثلة

عدم تنبيه السائق الذي يريد تجاوزه

أن ينبه السائق الذي يريد تجاوزه

السؤال رقم 91

عند التجاوز، يجب على السائق أن:

لا يلتزم اليمين مباشرة بعد التجاوز

يستعمل النصف الأيسر من الطريق، على أن لا يضيق ذلك السائرين
في الإتجاه المعاكس

يستعمل النصف الأيسر من الطريق، ولو كان ذلك يضيق السائرين في
الإتجاه المعاكس

السؤال رقم 92

يسمح بالتجاوز على اليمين خلافاً للقاعدة:

في حال أشار السائق بأنه ينوي التوجه إلى اليمين

لا يسمح بالتجاوز على اليمين

في المسالك والطرق التي تحتوي أكثر من مسريين، شرط أن يتأكد السائق أن إنتقاله من مسرب إلى آخر لا يسبب خطراً أو إزعاجاً للآخرين

السؤال رقم 93

يُحظّر التجاوز:

على المنعطفات

إذا كان الطريق مقسم إلى عدة مسالك محددة بخطوط متقطعة

على يسار المركبة إذا كانت الطريق محددة بخطوط متقطعة

السؤال رقم 94

يُحظّر التجاوز:

على الطرقات التي لا تحتوي أكثر من مسرب واحد

عن جهة اليمين في جميع الحالات

على الجسور وفي الأنفاق

السؤال رقم 95

يُحظّر التجاوز:

في حال توقف رتل من السيارات بسبب عرقلة السير أو بسبب وجود إشارة بتوقفها

في حال بقاء النصف الايسر من الطريق حراً

إذا كان المقصود تجاوزه يسير على المسلك اليمين للطريق

السؤال رقم 96

يُحظّر التجاوز:

✓ عند رؤوس الطرقات المرتفعة إذا كانت الرؤية إلى الأمام غير كافية
إلا بشرط بقاء النصف الأيسر من الطريق حرّاً

في الحالات التي يسمح فيها شكل الطريق المجال الحرّ في عرضه بالتجاوز بسهولة وسلامة تامة

إذا كان الطريق مقسم إلى عدة مسالك محددة بخطوط متقطعة

السؤال رقم 97

إذا نبهت سيارة من سيارات قوى الأمن أو الإطفائية أو الدفاع المدني أو الإسعاف إلى إقترابها بواسطة الإشارات وجب على سالكى الطريق الآخرين أن:

التوقف فوراً حيثما وجدوا لتسهيل مرور هذه السيارات

✓ يخفضوا سرعتهم وإذا لزم الأمر أن يتوقفوا أو يتنحوا جانباً لتسهيل مرور هذه السيارات

زيادة سرعتهم لتسهيل مرور هذه السيارات

السؤال رقم 98

يُحظر التجاوز:

إذا كان الطريق مقسم إلى عدة مسالك محددة بخطوط متقطعة

في الطرقات الجبلية الضيقة أو الإنحدار الشديد

في الطرقات الواسعة

السؤال رقم 99

على السائق عند اقترابه من تقاطع طرق:

أن يلتزم الطرف اليمين من الطريق

المرور دون التثبيت من أن الطريق حرّ

أن يتأكد من أن الطريق الذي ينوي قطعه حرّ

السؤال رقم 100

على السائق الذي يتأهب لترك طريق من أجل سلوك طريق آخر واقع إلى يمينه:

أن يميل إلى اليسار دون أن يتعدى محور الطريق

أن يلتزم الطرف الأيسر من الطريق

أن يلتزم الطرف اليمين من الطريق

السؤال رقم 101

على السائق الذي يتأهب لترك طريق من أجل سلوك طريق آخر واقع على يساره أن:

يبقى في خط الوسط دون أن يميل لا يميناً ولا يساراً

يميل إلى اليسار دون أن يتعدى محور الطريق

يميل إلى يمينه دون أن يتعدى محور الطريق

السؤال رقم 102

على السائق الذي يتأهب لترك طريق من أجل سلوك طريق آخر أن:

يميل إلى اليمين ببطء

يقوم بالإلتفاف اللازم بسرعة فائقة كي لا يسبب الإزعاج للآخرين

يقوم بالإلتفاف اللازم بسرعة معتدلة بعد أن يتأكد من إمكان إجراء ذلك دون أي خطر أو إزعاج للآخرين

السؤال رقم 103

من الأفضل المحافظة على "مسافة أمان":

على كل جوانب المركبة

فقط من جهتي اليمين واليسار

فقط من جهتي الامام والخلف

السؤال رقم 104

السماح بوجود "مسافة أمان" مهم لأنه:

يعطي وقت لردة الفعل والتفاعل مع مجريات السير

يعطي فسحة لدخول سيارة أخرى

يمنع الالتهاؤ بالمركبات الاخرى

السؤال رقم 105

الضوء الأخضر المستمر على التقاطع يعني أنه:

يجب عليك التوقف والتأكد من السير المقابل قبل متابعة السير

يمكنك عبور التقاطع اذا كان ذلك ممكناً

لا تستطيع المرور إلى اليمين

السؤال رقم 106

الضوء الأصفر المتقطع يعني:

تابع السير اذا كانت الطريق خالية

توقف ثم تابع السير عند خلو الطريق

خفف السرعة وتابع السير بحذر

السؤال رقم 107

الضوء الأصفر على تقاطع يعني:

انطلق

خفف السرعة واستعد للتوقف

قف

السؤال رقم 108

إذا انفجر دولاب خلال السير:

اترك حرية الحركة للمقود

احرر دواسة الوقود لتخفيف سرعة السيارة واقوم بتثبيت المقود وأوقفها خارج الطريق

أخفض سرعة السيارة باستعمال المكابح وأوقفها خارج الطريق

السؤال رقم 109

إذا أزعجتك انوار السيارة القادمة من الجهة المقابلة عليك النظر إلى:

وسط الطريق

الجانب الايسر من الطريق

الأسفل وإلى الجانب الايمن من الطريق

السؤال رقم 110

إذا تعطلت مركبتك على الأوتوستراد:

وضع المثلث التحذيري وتشغيل انوار الإشارات الاربعة لتحذير باقي السائقين

وضع المثلث التحذيري وتشغيل الانوار الرئيسية لتحذير باقي السائقين

انتظر في المركبة لوصول المساعدة

السؤال رقم 111

إذا دخلت طريق سريع عليك:

تقود بسرعة السير الذي على الطريق السريع

تخفيف السرعة

أن تقود بسرعة أقل من السرعة المحددة

السؤال رقم 112

إذا كان المسلك محدّد بخط متقطّع محاذ لخط متواصل:

يُحظر على السائق: اجتياز الخط المتواصل فيما إذا كان إلى يساره مباشرة

يسمح للسائق اجتياز الخط المتقاطع إذا كان إلى يساره مباشرة

يُحظر على السائق: اجتياز الخط المتواصل فيما إذا كان إلى يمينه مباشرة

السؤال رقم 113

إذا لاحقتك مركبة وأنت على الجهة اليسرى من الطريق السريع عليك:

زيادة السرعة

الاتجاه بمركبتك إلى المسرب اليمين معدلاً سرعتك إلى السرعة على هذا المسرب

ضرب قدمك بتقطع على الكابح لجعلها تبتعد

السؤال رقم 114

إذا لم يعمل الكابح خلال السير عليك:

بسرعة ضرب الكابح بتردد عالي

الاتجاه مباشرة إلى مرآب التصليح

توقيف المحرك عن الدوران

السؤال رقم 115

في حال سوء الأحوال الجوية:

القيادة دون السرعة القصوى وبحسب ظروف الطريق

أتقيّد بالسرعة القصوى وإضاءة المصابيح

أتقيّد بالسرعة القصوى

السؤال رقم 116

تحتاج مسافة توقّف إضافية عند السير:

على طرق رطبة

على طرق جافة

خلف سيارات اخرى

السؤال رقم 117

تُخصّص الأرصفة، عند وجودها:

لوضع اي شىء يعيق سير المتتفعين

لايقاف السيارة في حال السماح بذلك

للمشاة وعربات الالود والمرضى والمقعدين المدفوعين بالايادي

السؤال رقم 118

تشير أنوار المكابح الخلفية إلى باقي السائقين إلى أنك:

تدخل في منعطف

تخفف السرعة او تتوقف

تبدل المسرب

السؤال رقم 119

على تقاطع أربعة اتجاهات، المركبة التي تمر أولاً هي:

المركبة التي وصلت أولاً ودخلت التقاطع

المركبة التي تصل اولاً

المركبة التي تتجه إلى اليمين

السؤال رقم 120

عليك التوقف عند رؤية:

ضوء أصفر مستمر

ضوء أحمر متقطع

ضوء أصفر متقطع

السؤال رقم 121

عند استعمال الطريق مع شاحنة من المفيد التذكر بأن الشاحنات:

بحاجة لشعاع دائرة أقصر لتتمكن من الإلتفاف

يلزمها وقت اقل للتجاوز على منحدر

تأخذ مسافة اطول من السيارات للتوقف

السؤال رقم 122

عند الالتفاف إلى اليمين على الضوء الأخضر عليك:

تخفيف السرعة بسبب الالتفاف

متابعة السير بالمسرب نفسه

افساح الطريق للمشاة

السؤال رقم 123

يمكن التمتع عن الخضوع لفحص الكحول أو المخدرات:

في الحالات الطارئة

ولا في اي حال من الاحوال

في حال كان السائق دون سن 21

السؤال رقم 124

عند السير في الضباب عليك أن تستعمل:

انوار الطريق (الضوء العالي)

انوار الضباب و/أو أنوار التلاقي (الضوء الواطي)

انوار الضباب و/أو أنوار الطريق (الضوء العالي)

السؤال رقم 125

عند القيام بمناورة التجاوز على طريق سريع متعدّد المسارب:

لا حاجة لتشغيل الاشارات

راقب السير المقابل

تأكد من وجود فسحة كافية على المسرب الذي ستتجاوز عليه

السؤال رقم 126

عند دخول منعطف عليك أن:

تحافظ على سرعة مركبتك

تزيد من سرعة مركبتك

تخفض من سرعة مركبتك

السؤال رقم 127

عند تعطلّ الإشارات الضوئية عليك:

إعطاء الأفضلية للسائق على اليسار

التصرف كأنك على تقاطع من دون إشارات ضوئية

التوقف بانتظار وصول شرطة السير

السؤال رقم 128

عندما تقوم شاحنة بمناورة التجاوز لمركبتك عليك:

تثبيت او تخفيف السرعة

تغيير المسرب

زيادة السرعة

السؤال رقم 129

في حال السير خلف دراجة نارية عليك:

السماح للدراجة باستخدام نصف المسرب

تجاوز الدراجة على ذات المسرب

السماح لها باستخدام المسرب كاملاً

السؤال رقم 130

في حال إقتراب سائقين إثنين من تقاطع طرقا وهما قادمان من طريقين مختلفين:

وجب على السائق القادم من اليمين أن يفسح المجال لمرور السائق الآخر

وجب على السائق القادم من اليسار أن يفسح المجال لمرور السائق الآخر

يمر كل في طريقه دون إعطاء أفضلية مرور لأحد

السؤال رقم 131

قبل تجاوز مركبة اخرى، دخول في منعطف، أو التجاوز عليك:

تخفيف السرعة وتشغيل الاشارة عند بدء تغير المسرب

تخفيف السرعة، تشغيل الاشارة قبل فترة زمنية كافية لتنبيه باقي مستخدمي الطريق والتأكد من المرايا والالتفات إلى البقع المعمية

تخفيف السرعة، تشغيل اشارات التنبيه لتحذير السائقين، والتأكد من المرايا

السؤال رقم 132

لا يجوز للسائق في حال التجاوزات العادية

أن يستعمل المسرب الايسر من الطريق

ان يستعمل المسرب اليمين الى الطريق

ان يضايق السائرين الى يمينه

السؤال رقم 133

لمن تعود افضلية المرور في حال التفاف المركبة ومرور أحد المشاة
دون وجود اشارة ضوئية؟

الذي يمر بسرعة اكبر الذي وصل اولاً

السيارة

المشاة

السؤال رقم 134

يتكوّن الجليد بسرعة أكبر على الطرق:

المسطحة

التي سطحها متعرج وفيه تجاويف

التي يقع عليها ظل

السؤال رقم 135

يحظر على سائق المركبة:

يتأكد من إجراء التجاوز دون خطر

يسير بغير الاتجاه المحدد

يبقى يقظاً ومسيطرأ على سيارته بشكل يمكنه من إجراء جميع العمليات
والمناورات المتوجبة

السؤال رقم 136

يحظر على سائق المركبة:

أن يتأكد من إجراء مناورة التجاوز دون خطر

السير على الجانب اليمين من الطريق

غسل المركبات على الطريق العام

السؤال رقم 137

يحظر على سائق المركبة:

أن يسير بالاتجاه المحدد

يجري المناورة عكس الاتجاه في وسط الطريق العام

أن يتأكد من إجراء مناورة التجاوز دون خطر

السؤال رقم 138

يفترض المنطق السليم أن:

لا تتجاوز السرعة القصوى 80 كلم بالساعة

لا تسرع اكثر من السرعة المحددة

لا تسرع اكثر من السرعة الآمنة لحالة الطريق

السؤال رقم 139

يمكنك الخروج عن الطريق لتجاوز مركبة أخرى:

اذا كانت السيارة التي امامك تتجه نحو اليسار

اذا كان الطريق او ممر المشاة يسع سيارتك

ولا في اي حال من الاحوال

السؤال رقم 140

يمكنك متابعة السير بانتباه على الضوء الأصفر اذا كنت:

دخلت التقاطع

تتجه نحو اليسار

خلف مركبة عندها الالفضلية (مثل اسعاف، دفاع مدني، اطفاء)

السؤال رقم 141

يحظر على سائق المركبة:

السير على الجانب اليمين من الطريق

أن يتأكد من إجراء مناورة التجاوز دون خطر

إصلاح المركبات على الطريق العام إلا في الضرورات القصوى

السؤال رقم 142

على السائق أن يلتزم أقصى الجانب الأيمن من الطريق:

عندما تكون سرعة سيارته دون السرعة المعمول بها

عندما يريد أن يتجاوز سائق آخر

عندما تكون رؤية الطريق إلى الأمام كافية

السؤال رقم 143

يُحظر على سائقي المركبات، بعد ثلاث سنوات من حيازتهم دفتر السوق، القيادة تحت تأثير الكحول بنسبة تتعدى:

0.5 غال

0.3 غال

0.4 غال

السؤال رقم 144

خلال أوّل ثلاث سنوات من حيازتك على رخصة سوق، لا يجب أن تتجاوز
معدّل نسبة الكحول في الدم:

0.5 غال

0 غال

0.3 غال

السؤال رقم 145

يحظر على سائقي المركبات أثناء القيادة:

استعمال اي وسيلة من اجهزة الاتصالات

استعمال يد واحدة للقيادة والرد على المكالمة باستعمال اليد الاخرى

استعمال اليدين للقيادة والرد على المكالمة بواسطة الـ Bluetooth

السؤال رقم 146

في حال عدم وجود لوحات تحدّد السرعة، تكون السرعة القصوى المسموح بها على الأتوستراد:

100 كلم\س ✓

120 كلم\س

80 كلم\س

السؤال رقم 147

في حال عدم وجود لوحات تحدّد السرعة، تكون السرعة القصوى المسموح خارج المناطق المأهولة:

50 كلم\س

60 كلم\س

70 كلم\س ✓

السؤال رقم 148

في حال عدم وجود لوحات تحدّد السرعة، تكون السرعة القصوى المسموح داخل المناطق المأهولة:

40 كلم\س

50 كلم\س

60 كلم\س

السؤال رقم 149

يمكنك الرجوع إلى الورااء على الأوتوستراد، في حال كان المفرق قريب بمسافة:

10 امتار

20 متر

لا يمكنك الرجوع إلى الورااء بتاتا

السؤال رقم 150

يوضع مثلث التحذير امام او خلف المركبة تبعاً لوجهة السير، في
الطرق العادية على مسافة:

20 متر

30 متر

40 متر

السؤال رقم 151

يوضع مثلث التحذير امام او خلف المركبة تبعاً لوجهة السير، على
الأتوستراد على مسافة:

70 متر

50 متر

60 متر

السؤال رقم 152

على المشاة اعتماد الأرصفة أو الممرات أو الجسور المخصصة لهم
ضمن مسافة:

170 متر

150 متر

130 متر

السؤال رقم 153

عندما تتسبب بحادث ولو مادي:

يحق للسائق الهروب وعدم تحمل المسؤولية

متابعة السير

يجب على السائق أن يقف ويقوم بالاجراءات المناسبة

السؤال رقم 154

في حال تعطل أضواء المكابح:

كل ما ورد أعلاه

تُحتجز السيارة

تعتبر المخالفة من الفئة الثانية

السؤال رقم 155

يجب أن لا يتعدى عمر الإطارات:

ست سنوات من تاريخ صنعها أو 1.6 ملم سماكة الغوما أيهما قبل

أربعة سنوات من تاريخ صنعها أو 1.6 ملم سماكة الغوما أيهما قبل

خمسة سنوات من تاريخ صنعها أو 1.6 ملم سماكة الغوما أيهما بعد

السؤال رقم 156

عندما تكون الاشارة الضوئية خضراء أثناء ازدحام السير على
مستخدمي الطرق:

السير ببطء لعدم عرقلة السير

تجاوز الإشارة الضوئية الخضراء بسرعة

عدم تجاوز الإشارة الضوئية الخضراء لعدم عرقلة السير

السؤال رقم 157

يمكن استعمال وكالة بيع مركبة لمدة لا تتعدى:

الثلاثة أشهر

الشهرين

الشهر الواحد

السؤال رقم 158

الخطوط المتقطعة في وسط الطريق:

لا يمكن اجتيازها

يمكن اجتيازها

يمكن السير عليها

السؤال رقم 159

يحظر تجهيز كافة أنواع المركبات في مقدمتها بأضواء:

من غير اللونين الأزرق أو الأصفر

من غير اللونين الأبيض أو الأصفر

من غير اللونين الأبيض أو الأزرق

السؤال رقم 160

إذا كان المعبّد مقسوماً إلى مسلكين مفصولين بخطوط صفراء
يجب على السائق في حالة السير العادي أن:

يستعمل المسلك الأيمن

يستعمل المسلك الأيسر

يستعمل المسلك الأوسط

السؤال رقم 161

إذا كان المسلك محددًا بخط أصفر متقطّع محاذ لخط أصفر متواصل:

يمكن اجتياز الخطين من ناحية الخط المتواصل ويحظر الاجتياز من ناحية
الخط المتقطع

يحظر اجتياز الخطين من ناحية الخط المتقطع ويحظر الاجتياز من ناحية الخط
المتواصل

يمكن اجتياز الخطين من ناحية الخط المتقطع ويحظر الاجتياز من
ناحية الخط المتواصل

السؤال رقم 162

على السائق أن يعطي أفضلية المرور:

✓ للمشاة

■ للمركبات

■ للشاحنات

السؤال رقم 163

في الطرقات ذات الإنحدار القوي حيث التلاقي مستحيل تكون أفضلية المرور للسيارات:

■ المتجهة نزولاً

✓ المتجهة صعوداً

■ وبحسب شكل الطريق

السؤال رقم 164

يجب المحافظة دائما على مسافة أمان داخل المدن:

ثانية

مترين

ثانيتين

السؤال رقم 165

داخل المستديرة تكون دائما الأفضلية:

للسيارة داخل المستديرة

للسيارة الآتية من الجهة اليمنى

للسيارة الآتية من جهة اليسار

السؤال رقم 166

يمنع التجاوز داخل الأنفاق ذات:

المتعددة الاتجاهات

الاتجاهين

الاتجاه الواحد

السؤال رقم 167

عند وجود أشغال عامة يجب على السائق:

اضاعة انوار السيارة

السير بسرعة

تخفيف سرعة مركبته

السؤال رقم 168

يجب جلوس الأطفال دون سن الخامسة على:

حضان الأهل

المقاعد الخلفية

المقاعد المخصصة للأطفال

السؤال رقم 169

في حال الإقتراب من تقاطع، تكون الأفضلية دائماً للسائق القادم من جهة:

داخل التقاطع

اليمين

اليسار

السؤال رقم 170

يجب على السائق خلال التجاوز عن دراجة هوائية او دراجة آلية أن لا تقل المسافة الجانبية للتجاوز عن:

CM 75

Cm 65

Cm 70

السؤال رقم 171

يجب على السائق خلال التجاوز عن سيارة او مركبة اخرى، أن لا تقل المسافة الجانبية للتجاوز عن:

CM 45

CM 50

CM 60

السؤال رقم 172

يحظر على السائقين عرقلة سير المركبات من خلال:

التوقف البطيء

السير على الطريق دون السرعة المعمول بها

التوقف المفاجئ بدون سبب مشروع على المعبد

السؤال رقم 173

في حال التلاقي على طريق ذو اتجاهين يكون التراجع إلى الوراء :

للمركبة المنفردة مقابل مجموع المركبات

لمجموعة المركبات مقابل المركبة المنفردة

للمركبات الثقيلة مقابل المركبات المنفردة

السؤال رقم 174

في حال كان التقاطع مؤلفاً من ثلاثة تفرعات، تكون أفضلية المرور:

للسير على الطريق بحذر وروية

للسائق الأتي من جهة اليمين

للسائق المتجه على الطريق التي يشكل اثنان منهما طريقاً
مستقيماً

السؤال رقم 175

عند وجود لافتة على اوتوستراد تشير إلى تحويلة أو إلى إتجاه نحو طريق آخر، على جميع السائقين الذين يريدون الخروج فور رؤيتهم هذه اللافتة القيام:

بالإنحراف إلى الوسط بحسب إتجاه التحويلة التي يرغب سلوكها لعدم
عرقلة السير

بالإنحراف الفوري إلى إتجاه اليمين أو اليسار بحسب إتجاه التحويلة التي
يرغب سلوكها لعدم عرقلة السير

بالإنحراف التدريجي إلى إتجاه اليمين أو اليسار بحسب إتجاه التحويلة
التي يرغب سلوكها

السؤال رقم 176

يتوجب استعمال حزام الأمان لمستعملي المقاعد:

المقاعد الأمامية والخلفية في جميع أنواع المركبات

المقاعد الأمامية فقط في جميع أنواع المركبات

المقاعد الأمامية والخلفية على الأوتوسترادات في جميع أنواع المركبات

السؤال رقم 177

إذا كانت يد رجل الأمن مرفوعة عامودياً:

تعني هذه الإشارة أبطء السرعة

تعني هذه الإشارة انتباه هناك سير متوقف

تعني هذه الإشارة (حذار- قف) لكل مستخدمي الطريق

السؤال رقم 178

إذا كانت يدا رجل الأمن ممدودتين أفقياً:

تعني هذه الإشارة (التوقف) لكل مستخدمي الطريق القادمين من اتجاهات تتقاطع مع إتجاهات اليد أو اليدين الممدودتين

تعني هذه الإشارة (تمهل) لكل مستخدمي الطريق القادمين من إتجاهات تتقاطع مع إتجاهات اليد أو اليدين الممدودتين

تعني هذه الإشارة (افساح المجال) لكل مستخدمي الطريق القادمين من اتجاهات تتقاطع مع إتجاهات اليد أو اليدين الممدودتين

السؤال رقم 179

يجب أن تزود كل مركبة:

بلوحتي تسجيل تحملان رقم تسجيل المركبة في الأمام أو الخلف

بلوحة تسجيل من الخلف

بلوحتي التسجيل تحملان رقم تسجيل المركبة في الأمام والخلف

السؤال رقم 180

على السائق تجديد رخصة السوق الخصوصية حتى سن ال ٥٠ كل:

20 سنة

5 سنوات

10 سنوات

السؤال رقم 181

يحظر استعمال المنبهات الصوتية إلا في الحالات الآتية:

لتنبيه السائقين الآخرين بوجوب التحرك بسرعة

لتفادي زحمة السير الخائفة

اعطاء مستخدمي الطريق الآخرين التنبيهات الضرورية لتفادي وقوع الحوادث

السؤال رقم 182

في حال عدم وجود لافتات أو علامات النزول من السيارة:

عليه النزول أو الصعود من الجهة التي يراها مناسبة وأسهل لحركته

عليه النزول أو الصعود من الجهة اليمنى لوجهته

عليه النزول أو الصعود من الجهة اليسرى لوجهته

السؤال رقم 183

إذا قام السائق بانزال الذراع واصعادها إلى جانب المركبة تعني:

السيارة معطلة

الإتجاه إلى اليسار

تخفيف السرعة والتوقف

السؤال رقم 184

إذا قام السائق بمد الذراع بشكل مستقيم أفقياً تعني:

الاتجاه للوراء

الاتجاه لليسر

إشارة للسيارات بان السائق يخفف السرعة

السؤال رقم 185

إذا قام السائق برفع الذراع عامودياً تعني:

الاتجاه إلى اليمين

الاتجاه إلى اليسار

التوقف

السؤال رقم 186

يُسمح بعبور الإشارة الحمراء للمركبات المتجهة يميناً شريطة:

التوقف عند الإشارة ومن ثم تأمين العبور دون تعريض المشاة وحركات السير الأخرى لأي خطر

السير بسرعة

لا يسمح للسيارات المتجهة إلى اليمين بعبور الإشارة الحمراء

السؤال رقم 187

عند وجود خطوط طويلة متواصلة:

يمنع اجتيازها إلى المسلك أو المسرب المجاور

يسمح اجتيازها لكن شرط الانتقال بسرعة

يسمح اجتيازها إلى المسلك أو المسرب المجاور بحذر بعد تأمين الطريق

السؤال رقم 188

يحظر وضع الأطفال بالمقاعد الأمامية دون عمر:

10 سنوات

12 سنة

8 سنوات

السؤال رقم 189

يحظر على أي كان رمي أي شيء من السيارة لأنها:

تسبب بازالة علامات سطح الطريق

تسبب الحوادث وتسد مسارب المياه

تسبب بعرقلة عمل رجال الأمن

السؤال رقم 190

ماهو الفرق بين الخطوط البيضاء والصفراء في منتصف الطريق؟

الخطوط الصفراء توضع فقط على طرف الطريق في حين البيضاء هي للفصل بين السيارات

الخطوط الصفراء تكون لوجهة سير واحدة والخطوط البيضاء لوجهتين معاكستين

الخطوط البيضاء تفصل السيارات المتجهة بنفس الإتجاه في حين الصفراء تفصل السيارات التي تسير بوجهتين معاكستين

السؤال رقم 191

يمنع الوقوف والتوقف على رؤوس المرتفعات و على المنعطفات والتقاطعات والمستديرات والإشارات الضوئية حتى مسافة:

25 متر

30 متر

50 متر

السؤال رقم 192

يحظر على سائق المركبة:

نقل زجاجات أو عبوات كحول منتهية الصلاحية

نقل زجاجات أو عبوات كحول مقفلة من مصنعها داخل المركبة

نقل زجاجات أو عبوات كحول غير مقفلة من مصنعها داخل المركبة

السؤال رقم 193

على المركبات التوقف أو الوقوف:

على الخطوط البيضاء المخصصة لعبور المشاة

بعد الخطوط البيضاء المخصصة لعبور المشاة

قبل الخطوط البيضاء المخصصة لعبور المشاة

السؤال رقم 194

يحظر على سائق المركبة:

السير بين الخطوط البيضاء

تجاوز الخطوط المتقطعة البيضاء

السير على الخطوط البيضاء

السؤال رقم 195



إنتبه مطبات

إنتبه طريق منزلق

إنتبه انخفاضات

السؤال رقم 196



اتجاه مستديرة

إنتبه منعطف يسار

إنتبه منعطف يمين

السؤال رقم 197



إنتبه منعطف يسار

إنتبه منعطف يمين

اتجاه اختياري إلى اليسار

السؤال رقم 198



إنتبه منطقة سير على خطين

إنتبه منعطفان أولهما يسار

إنتبه منعطفان أولهما يمين

السؤال رقم 199



إنتبه منطقة سير على خطين

إنتبه منعطفان أولهما يسار

إنتبه منعطفان أولهما يمين

السؤال رقم 200



إنتبه طريق ضيق

إنتبه منحدر خطر

إنتبه طريق منزلق

السؤال رقم 201



ممر غير مؤمن

إنتبه أولاد أو مدرسة

ممنوع المرور

السؤال رقم 202



حيوانات مشردة

إنتبه حيوانات

ممنوع الحيوانات

السؤال رقم 203



إنتبه منطقة سير على خطين

إنتبه تقاطع مع طرقات بدون أفضلية

منطقة سير على اليمين

السؤال رقم 204



إنتبه مستديرة

ممنوع الإلتفاف

إنتبه أخطار متنوعة

السؤال رقم 205



إنتبه تقاطع

إنتبه تقاطع مع طرقات بدون أفضلية

إنتبه أفضلية المرور للسيارات المتجهة من الجهة المقابلة

السؤال رقم 206



إنتبه تقاطع مع طرقات بدون أفضلية

إلتقاء مع طريق سريع

إنتبه أفضلية المرور للسيارات المتجهة من الجهة المقابلة

السؤال رقم 207



إنتبه تقاطع على اليمين

إنتبه تقاطع مع طرقات بدون أفضلية

إنتبه أفضلية المرور للسيارات المتجهة من الجهة المقابلة

السؤال رقم 208



طريق أفضلية

نهاية تحديد السرعة

موقف لحظة

السؤال رقم 209



إنتبه ممر للمشاة

ممنوع مرور المشاة

ممر غير مخصص للمشاة

السؤال رقم 210



انتبه معر للدراجات

ممنوع مرور الدراجات

معر لعربات اليد

السؤال رقم 211



انتبه طريق واسع

انتبه طريق ضيق على اليسار

انتبه طريق ضيق

السؤال رقم 212



أفضلية مرور لليمين

إنتبه طريق ضيق على اليسار

طريق ضيق على اليمين

السؤال رقم 213



أفضلية المرور للسيارات المتجهة من الجهة المقابلة

نهاية الأفضلية

إنتبه طريق ضيق على اليمين

السؤال رقم 214



إنتبه طريق ضيق

منطقة جبلية

إنتبه احتمال سقوط أو وجود صخور

السؤال رقم 215



ممنوع الدخول لعموم السيارات

إنتبه إشارات كهربائية

إنتبه مستديرة

السؤال رقم 216



ممنوع المرور

إنتبه أفسح الطريق - طريق أفضلية أمامك

إنتبه مخاطر متنوعة

السؤال رقم 217



ممنوع المرور

أفسح الطريق - طريق أفضلية أمامك

إنتبه مخاطر متنوعة

السؤال رقم 218



ممنوع المرور

نهاية الأفضلية

إنتبه أفضلية المرور للسيارات المتجهة من الجهة المقابلة

السؤال رقم 219



ممنوع التجاوز لجميع المركبات

نهاية الأفضلية

إنتبه أفضلية المرور للسيارات المتجهة من الجهة المقابلة

السؤال رقم 220



قف

ممنوع الدخول

طريق على خط واحد

السؤال رقم 221



ممنوع الدخول لعموم السيارات

طريق على خط واحد

ممنوع الوقوف

السؤال رقم 222



ممنوع الوقوف

أخطار متنوعة

ممنوع المرور

السؤال رقم 223



ممنوع التجاوز للشاحنات

ممنوع المرور

ممنوع التجاوز لجميع المركبات

السؤال رقم 224



السرعة 80 كلم في الساعة

إنتبه أفسح الطريق - طريق أفضلية أمامك

السرعة القصوى 30 كلم في الساعة

السؤال رقم 225



مسرّح

ممنوع الوقوف

ممنوع التزمير

السؤال رقم 226



طريق مخصص للشاحنات

ممنوع التجاوز للشاحنات

مسموح التجاوز للشاحنات

السؤال رقم 227



مسموح مرور عربات الحيوانات

ممنوع مرور المشاة

ممنوع مرور عربات الحيوانات

السؤال رقم 228



ممنوع مرور المشاة

إنتبه طريق مخصص للمشاة

ممنوع مرور السيارات

السؤال رقم 229



ممنوع المرور للدراجات

ممر إجباري للسيارات

طريق مخصص للدراجات

السؤال رقم 230



طريق مخصص للدراجات النارية

ممر خاص للدراجات النارية

ممنوع المرور للدراجات النارية

السؤال رقم 231



ممنوع وقوف عربات اليد

طريق مخصص لعربات اليد

ممنوع مرور عربات اليد

السؤال رقم 232



ممنوع وقوف السيارات

ممنوع المرور لعموم السيارات

طريق مخصص للسيارات

السؤال رقم 233



ممنوع مرور الشاحنات

ممنوع مرور الشاحنات التي يزيد طولها عن 2,3 متر

ممنوع مرور السيارات التي يزيد عرضها عن 2,3 متر

السؤال رقم 234



ممنوع مرور الشاحنات التي يزيد وزنها عن 3,5 طن

ممنوع مرور الشاحنات التي يفوق علوها عن 3,5 متر

اتجاه إجباري للشاحنات

السؤال رقم 235



ممنوع زيادة الحمولة أكثر من 10 أمتار

ممنوع مرور الشاحنات التي يفوق طولها عن 10 أمتار

ممنوع مرور الشاحنات التي تزيد حمولتها عن 6,5 طن

السؤال رقم 236



ممنوع مرور الشاحنات التي يفوق علوها عن 7 أمتار

ممنوع مرور الشاحنات التي تزيد حمولة مل دولا ب منها عن 7 طن

ممنوع مرور الشاحنات التي تزيد حمولتها عن 7 طن

السؤال رقم 237



ممنوع السرعة

بداية الإشارات الممنوعة

نهاية الإشارات الممنوعة

السؤال رقم 238



نهاية تحديد السرعة

تحديد السرعة

بداية تحديد السرعة

السؤال رقم 239



الإلتفاف على اليمين

ممنوع الإلتفاف على اليمين

اتجاه إجباري على اليسار

السؤال رقم 240



ممنوع الالتفاف على اليسار

الالتفاف على اليسار

اتجاه اختياري مستقيم أو يمين

السؤال رقم 241



ممنوع المرور يمين ويسار

اتجاه اختياري يمين ويسار

اتجاه إجباري مستقيم

السؤال رقم 242



اتجاه إجباري للشاحنات لجهة اليمين

ممنوع الاتجاه نحو اليسار

اتجاه اختياري يمين أو مستقيم

السؤال رقم 243



اتجاه اختياري مستقيم أو يسار

ممر إجباري نحو اليسار

ممنوع الاتجاه نحو اليسار

السؤال رقم 244



اتجاه اختياري نحو اليمين

خط الطريق الرئيسية

ممر إجباري نحو اليسار

السؤال رقم 245



ممنوع الالتفاف إلى اليمين

ممر إجباري يمين

اتجاه اختياري مستقيم

السؤال رقم 246



اتجاه اختياري نحو اليمين

ممر إجباري يمين أو يسار

ممنوع الالتفاف يمين أو يسار

السؤال رقم 247



طريق للمشاة والدراجات الهوائية

طريق مخصص للدراجات الهوائية

نهاية حلبة الدراجات الهوائية

السؤال رقم 248



طريق للمشاة والدراجات فقط

نهاية حلبة الدراجات الهوائية

ممنوع مرور المشاة والدراجات الهوائية

السؤال رقم 249



وجهة السير

اتجاه إجباري يمين

ممنوع الالتفاف يميناً

السؤال رقم 250



وجهة السير

الالتفاف الزامي

ممنوع الالتفاف

السؤال رقم 251



نهاية منع تجاوز الأوتوبيسات

ممنوع مرور الأوتوبيسات

طريق مخصص للأوتوبيسات

السؤال رقم 252



ممنوع مرور الشاحنات التي يزيد وزنها عن 6,5 طن

طريق مخصص للشاحنات

ممنوع مرور الشاحنات

السؤال رقم 253



ممنوع وقوف الشاحنات

طريق الزامي للشاحنات

ممنوع مرور الشاحنات التي تزيد حمولتها عن 6,5 طن

السؤال رقم 254



ممنوع مرور الشاحنات التي تجر قاطرة

طريق الزامي للشاحنات

ممنوع مرور الشاحنات المحملة مواد خطيرة

السؤال رقم 255



موقف لحظة للآليات الزراعية

طريق مخصص للآليات الزراعية

ممنوع مرور الآليات الزراعية

السؤال رقم 256



إنتبه منطقة سير على خطين

نهاية منع التجاوز

نهاية منع تجاوز الشاحنات

السؤال رقم 257



نهاية منع تجاوز الشاحنات

إنتبه منطقة سير على خطين

طريق مخصص للشاحنات فقط

السؤال رقم 258



ممنوع الوقوف

ممنوع التجاوز لجميع المركبات

ممنوع المرور

السؤال رقم 259



ممنوع الوقوف والتوقف

ممنوع الوقوف

ممنوع المرور

السؤال رقم 260



ممنوع الوقوف في هذا المكان

ممنوع المرور بهذا الاتجاه

اتجاه إجباري مستقيم

السؤال رقم 261



ممنوع الوقوف يساراً

وجهة السير إلى اليسار

ممنوع الاتجاه نحو اليسار

السؤال رقم 262



وجهة السير إلى اليمين

ممنوع الوقوف ناحية اليمين

ممنوع الاتجاه نحو اليمين

السؤال رقم 263



موقع توقف

وجهة سير مستديرة

ممنوع الالتفاف

السؤال رقم 264



ممنوع الوقوف أكثر من ثلاثين دقيقة

أقصى سرعة إجبارية

أدنى سرعة إجبارية

السؤال رقم 265



ممنوع الوقوف أكثر من ثلاثين دقيقة

السرعة القصوى 30

نهاية أدنى سرعة

السؤال رقم 266



إنتبه طريق منزلق

يجب نزع السلاسل المعدنية

السيارات المجهزة بسلاسل معدنية فقط

السؤال رقم 267



متنزه

طريق للمشاة

ممنوع المرور للمشاة

السؤال رقم 268



طريق مخصص للمشاة

ممر للمشاة فوق الطريق

نهاية طريق للمشاة

السؤال رقم 269



ممنوع وقوف الدراجات الهوائية

ممنوع مرور الدراجات الهوائية

حلبة مخصصة للدراجات الهوائية

السؤال رقم 270



اتجاه إلزامي يساراً

ممنوع الالتفاف يساراً

ممنوع الوقوف يساراً

السؤال رقم 271



إنتبه جسر متحرك

طريق على خطين موصول بجسر

مستشفى

السؤال رقم 272



إنتبه ممر للمشاة

نهاية طريق للمشاة

إنتبه ممنوع مرور المشاة

السؤال رقم 273



ممر مخصص للدراجات

حلبة مخصصة للدراجات الهوائية

يمنع ركوب الدراجات الهوائية

السؤال رقم 274



نقطة التقاء خطين

طريق يصل بخط رئيسي

طريق غير نافذ

السؤال رقم 275



إنتبه مدرج طيران

إنتبه جسر

أوتوستراد

السؤال رقم 276



جسر فوق الطريق

نهاية الأوتوستراد

إنتبه طريق ضيق

السؤال رقم 277



إنتبه طريق وعرة

جسر

نفق

السؤال رقم 278



مركز نجدة - مساعدة

موقف مخصص للمعاقين

للأطباء فقط

السؤال رقم 279



موقف مخصص للمعوقين

موقف لحظة

ممنوع وقوف المعاقين

السؤال رقم 280

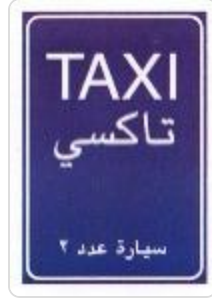


موقف

موقف لحظة

ممنوع الوقوف

السؤال رقم 281



موقف للعموم - ممنوع للتاكسي أكثر من سيارتين

ممنوع وقوف سيارات التاكسي

موقف تاكسي

السؤال رقم 282



إزالة فورية

شرطة

استعلامات

السؤال رقم 283



مركز إنترنت

محطة وقود

استعلامات

السؤال رقم 284



موقف مخصص للشرطة

إطفاء

شرطة البلدية

السؤال رقم 285



خط الطريق الرئيسية

تقاطع خطر

إنعطاف غير مباشر إلى اليسار

السؤال رقم 286



ممنوع الوقوف

موقف

موقف لحظة

السؤال رقم 287



مركز للتصليح

مطعم

فندق

السؤال رقم 288



إستعلامات

مطعم

مرطبات

السؤال رقم 289



هاتف

مطعم

محطة وقود

السؤال رقم 290



محطة وقود

مركز للتصليح

مطعم

السؤال رقم 291



خط سير مخصص للباصات

ممنوع وقوف الباصات

موقف باص

السؤال رقم 292

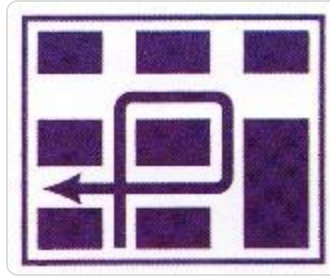


موقع توقف ونداء ومساعدة

موقع للمقطورات والخيم

ممنوع الوقوف

السؤال رقم 293



إنعطاف

خفف السرعة

إنعطاف غير مباشر إلى اليسار

السؤال رقم 294



إنعطاف

خفف السرعة

إنعطاف غير مباشر إلى اليسار

السؤال رقم 295



إنتبه منعطف يمين

إنتبه مطبات

إنتبه انخفاضات

السؤال رقم 296

يمنع التوقف من أجل صعود أو نزول الركاب عند التقاطعات
والمستديرات ضمن مسافة :

10 أمتار من التقاطع أو المستديرة

25 متراً من التقاطع أو المستديرة

40 متراً من التقاطع أو المستديرة

السؤال رقم 297

يمنع تخفيف السرعة أو التوقف لاستجلاب الركاب:

قرب التقاطعات والمستديرات

على المنعطفات

كل ما ورد أعلاه

السؤال رقم 298

على السائقين العموميين عند مصادفة مستخدمي طريق آخرين
التقيد بقاعدة :

افساح المرور

حق المرور

كل ما ورد أعلاه

السؤال رقم 299

يعتبر "حق المرور" كونه من المسائل الخاصة :

بالحقوق العقارية

بحقوق السائقين

بحقوق المشاة

السؤال رقم 300

يعتبر "حق الأفضلية" كونه من المسائل الخاصة :

بتصنيف الطريق من قبل وزارة الاشغال

بحقوق السائقين المذكورة في قانون السير

بحقوق القوى المسلحة

السؤال رقم 301

يعتبر "افساح الطريق" من القواعد :

المفروضة في اتفاقيات السير الدولية

المتعارف عليها محلياً

التي تعكس كرم اخلاق من السائق

السؤال رقم 302

ينبغي "افساح المرور" للسائقين الآخرين:

بعد تشغيلهم إشارة التنبيه (flasher)

بعد تشغيلهم إشارة الإتجاه

كل ما ورد أعلاه

السؤال رقم 303

يؤثر الحوار والتحدث مع الركاب على:

التركيز الذهني

القدرة على تعدد المهام

كل ما ورد أعلاه

السؤال رقم 304

تقتضي قاعدة مضاعفة الإنتباه عند التوقف والاقتراب من تقاطعات
:

النظر مرتين على الأقل في جميع المرايا

النظر مرة في جميع المرايا مع تشغيل الإشارات

طلب المساعدة من الركاب

السؤال رقم 305

عند وجود مخاطر سير إضافية بسبب حالة الطريق أو الإضاءة أو الطقس يتوجب على السائق :

التمهول في السير

مضاعفة الإنتباه

كل ما ورد أعلاه

السؤال رقم 306

ينبغي على السائق العمومي القيام بصيانة السيارة بشكل :

استباقي

عند وقوع عطل

دوري

السؤال رقم 307

تعتبر نظافة السيارة الخارجية والداخلية للسيارات العمومية أمرًا :

اختياريًا لا يفرضه القانون

الزاميًا يفرضه القانون

يتوافق مع القواعد العامة لسيارات الأجرة

السؤال رقم 308

من واجبات سائق السيارة العمومية حيازة:

علبة اسعاف اولية

عدة نظافة للمحرك

كل ما ورد أعلاه

السؤال رقم 309

يمكن للسائق العمومي أن يعمل مقابل إجرة :

على سيارات تحمل لوحة عمومية

على سيارات تحمل لوحة خصوصية

على كافة السيارات

السؤال رقم 310

ترتبط سلامة الإطارات :

بعمر الإطار

بنوعية الإطار

كل ما ورد أعلاه

السؤال رقم 311

عند وجود حمولة في المركبة بالإضافة الى الركاب يجب أن لا يتعدى وزنها:

وزن عدد الركاب

الوزن الإجمالي المحدد في مواصفات المصنّع على ان لا تشكل الحمولة عبئاً على سير المركبة

كل ما ورد أعلاه

السؤال رقم 312

عند تحميل بضاعة مختلفة الأوزان في صندوق السيارة يتم وضعها بالترتيب التالي:

الحمولة الأثقل وزناً في الأسفل

الحمولة الأخف وزناً في الأسفل

بأي شكل يلائم ضبط البضاعة ضمن الصندوق

السؤال رقم 313

على سائق الأجرة لسيارة سياحية تحمل لوحة عمومية الاستحصل
على ترخيص من "وزارة الأشغال العامة والنقل" لتحديد:

المناطق التي يعمل فيها (محافظة، قضاء، الخ)

فئة الركاب (سائح، طفل، الخ)

كل ما ورد أعلاه

السؤال رقم 314

يلزم القانون سائق التاكسي بوجود تاكسيمتر في:

سيارات الأجرة التابعة لمكاتب

سيارات الأجرة المملوكة من أشخاص

كافة سيارات الأجرة

السؤال رقم 315

يتم تشغيل التاكسي미터 لضبط:

المسافة والوقت المستغرقين للرحلة بما في ذلك أوقات التوقف

المسافة والوقت المستغرقين للرحلة من دون أوقات التوقف

المسافة والوقت والمنطقة التي تتم فيها الرحلة

السؤال رقم 316

على مالك أو سائق السيارة التي تحمل لوحة عمومية :

دفع اشتراكات الضمان الإجتماعي بانتظام

تحمل المسؤولية المدنية الناتجة عن حوادث السائق

كل ما ورد أعلاه

السؤال رقم 317

على سائق السيارة العمومية الإلتزام بالعمل :

في المناطق التي يرخص له العمل فيها حصراً

في المناطق التي يرخص له العمل فيها حصراً عدا أيام العطل الأسبوعية والرسمية

في جميع المناطق لأن الترخيص بالعمل غير محدد بمكان ومناطق

السؤال رقم 318

إن انتساب السائق العمومي إلى نقابات النقل:

اختياري

إلزامي لجميع المناطق

إلزامي فقط بحسب المناطق

السؤال رقم 319

إن العمل النقابي يهدف الى:

حماية حقوق ومكاسب المهنة

دعم العمل السياسي والحزبي

كل ما ورد أعلاه

السؤال رقم 320

تُحدد التعرفة للنقل بواسطة :

وزارة النقل

النقابات المعنية

صاحب المركبة

السؤال رقم 321

يؤدي وضع حمولة مرتفعة على سطح السيارة إلى:

زيادة مخاطر انقلابها وتدهورها

زيادة مصروف الوقود بسبب مقاومة المركبة الإضافية للهواء

كل ما ورد أعلاه

السؤال رقم 322

إن السجل المروري للسائقين العموميين يخضع للمراقبة ويؤدي في حالة تعدي المخالفات مرحلة سحب كافة النقاط إلى :

سحب رخصة السوق بشكل مؤقت

إلغاء رخصة السوق بشكل نهائي

كل ما ورد أعلاه

السؤال رقم 323

ان "نظام النقاط" على رخصة السوق اللبنانية يعني ان في الرخصة نقاط يتم سحبها في بعض المخالفات وعدد النقاط هو:

10

12

20

السؤال رقم 324

على السائق العمومي في حال تعرض لإهانة من راكب أو ركاب:

المعاملة بالمثل

المحافظة على هدوئه وتصرفه بحذر

تبليغ قوى الأمن

السؤال رقم 325

لا يسمح للحمولة الإضافية :

تجاوز طول المركبة

تجاوز عرض المركبة

كل ما ورد أعلاه

السؤال رقم 326

ان الحد الأقصى للسرعة داخل المناطق السكنية عند عدم وجود لافتات هو :

50 كم/ساعة

80 كم/ساعة

100 كم/ساعة

السؤال رقم 327

عند اقترابك من تقاطع بدون إشارات مرور، يجب أن :

تواصل السير بسرعة عادية

تخفف السرعة وتفسح المرور للقادم من جهة اليمين

تضيء الأضواء العالية باستمرار

السؤال رقم 328

عند طلب راكب التوقف للنزول، عليك كسائق سيارة اجرة التوقف :

فقط في الأماكن المسموح التوقف فيها

في أي مكان يرغب به الراكب خارج المدن

في الأماكن المحددة داخل المدن

السؤال رقم 329

ما هو الغرض من حزام الأمان؟

تزيين السيارة فقط

حماية السائق والركاب في حال وقوع حادث

لا فائدة له عند السرعات البطيئة

السؤال رقم 330

إذا أضاءت الإشارة الحمراء في إشارة المرور، ماذا تفعل؟

تتابع السير بسرعة

تقف قبل خط التوقف وممر المشاة وتنتظر الضوء الأخضر

تقف قبل ممر المشاة مباشرة

السؤال رقم 331

متى يجب تشغيل أضواء الإنتظار (الإشارات الرباعية)؟

عند التوقف الإضطراري أو وجود عطل في الطريق

عند القيادة داخل المدينة نهائيًا

عند التجاوز على الطريق السريع

السؤال رقم 332

يتم تحميل حقائب الركاب:

ضمن الراكب

في صندوق السيارة

في أي مكان في مقصورة الركاب أو الصندوق

السؤال رقم 333

عند وقوفك لتحميل الركاب، يجب أن يكون التوقف:

في المواقع والأماكن المخصصة

في أي مكان يطلبه الراكب ولو وسط الطريق

عند المنعطفات والتقاطعات

السؤال رقم 334

في حال كان الراكب يحمل أمتعة كبيرة الحجم يجب:

تحميلها بطريقة لا تعيق حركة الأبواب والرؤية

وضعها فوق المقاعد المخصصة للراكب

تحميلها حتى لو منعت إغلاق الأبواب

السؤال رقم 335

ما هو السلوك الصحيح عند تلقي الإجرة من الراكب أثناء القيادة؟

التركيز على عدّ المال أثناء السير

استلام الأجرة بعد التوقف بشكل آمن

إعطاء الباقي وأنت تقود بسرعة

السؤال رقم 336

ما هو السلوك الصحيح من سائق الإجرة تجاه الراكب عند نشوء خلاف معهم؟

الإلتزام بالأدب وحسن التعامل لخفض التوتر

معاملتهم بحدّة وصوت مرتفع لتأكيد موقفه

تجاهل شكاوى الراكب لافساح المجال للحوار

السؤال رقم 337

يسمح بإشغال السيارة بعدد ركاب يفوق عددهم عدد المقاعد:

بحسب عدد المقاعد المسموح به فقط

وقوفًا إذا لم توجد مقاعد كافية

باعتبار كل مقعدين مخصصين لثلاث ركاب

السؤال رقم 338

يتم التوقف لإصعاد الركاب:

في الأماكن المخصصة لذلك

في المكان الذي يطلبه الراكب

في المكان الذي يناسب السيارة

السؤال رقم 339

يتم تحميل أمتعة كبيرة الحجم ينقلها الراكب:

بطريقة لا تعيق حركة الأبواب والرؤية

ضمن 15 سم خارج الأبواب

ضمن 30 سم خارج الأبواب

السؤال رقم 340

يتم استلام الأجرة من الزبون:

أثناء القيادة مع العدّ

بعد التوقف أو بشكل آمن

تُستلم وأنت تقود بسرعة

السؤال رقم 341

عند صعود راكب يحمل قارورة غاز صغيرة:

يسمح بها إذا كانت محكمة الإغلاق

يمنع نقلها منعاً باتاً

يسمح بنقلها في حال وافق باقي الركاب

السؤال رقم 342

تصنّف الطرق في لبنان في:

ثلاث فئات: دولية ورئيسية ومحلية

اربع فئات: دولية، اوتوسترادات، رئيسية ومحلية

خمس فئات: دولية، اوتوسترادات، رئيسية، محلية وشريانية

السؤال رقم 343

يقسم تسجيل سائقي السيارات العمومية في الصندوق الوطني للضمان الاجتماعي الى:

فئتين: سائق مالك وسائق غير مالك

فئتين: سائق لبناني وسائق أجنبي

فئتين: سائق خصوصي وسائق عمومي

السؤال رقم 344

تساهم الدولة في اشتراكات الصندوق الوطني للضمان الاجتماعي :

للسائق المقعد

لسائق المالك

للسائق غير المالك

السؤال رقم 345

يتم التسجيل في الصندوق الوطني للضمان الاجتماعي:

بعد تقديم طلب انتساب وقبوله

فوراً عند شراء لوحة ومن دون طلب

فقط لغير المسجل في الضمان

السؤال رقم 346

على السائق لدى مؤسسة أو شركة التصريح عن ضريبة الدخل ودفع اشتراكات الصندوق الوطني للضمان الاجتماعي:

بشكل مباشر

عبر مستخدمه

عبر مكتب محاسبة

السؤال رقم 347

على السائق بالأجرة بشكل مستقل التصريح عن ضريبة الدخل ودفعة اشتراكات الصندوق الوطني للضمان الاجتماعي:

بشكل مباشر

عبر مستخدمه

عبر مكتب محاسبة

السؤال رقم 348

يؤدي التأخر عن دفع مستحقات الصندوق الوطني للضمان الاجتماعي:

توقف الاستفادة من تقديمات الضمان

دفع غرامة تأخير

كل ما ورد أعلاه

السؤال رقم 349

يؤدي التأخر في تجديد صلاحية رخصة السوق السائقين العموميين المستفيدين من الصندوق الوطني للضمان الاجتماعي الى:

توقف الاستفادة من تقديرات الضمان

دفع غرامة تأخير

كل ما ورد أعلاه

السؤال رقم 350

ينقسم اشتراك الصندوق الوطني للضمان الاجتماعي للسائقين العموميين بعد سن ال 64 الى فروع:

المرض والأمومة ونهاية الخدمة

المرض والأمومة و التعويضات العائلية

نهاية الخدمة والتعويضات العائلية

السؤال رقم 351

يسمح بالحصول على رخصة سوق عمومية بعد التأكد ان السجل
العدي لطالب الرخصة خالٍ من :

أحكام مخدرات

احكام مانعة غير المخدرات

كل ما ورد أعلاه

السؤال رقم 352

على السائق العمومي حمل "رخصة نقل":

لكافة انواع السيارات

لسيارات الشحن الخصومي التي تنقل بضائع

للسيارات العمومية التي تنقل بضائع

السؤال رقم 353

يسمح للسيارات العمومية بنقل الركاب من مطار رفيق الحريري الدولي:

اذا كانت السيارة مرخصة لذلك

اذا كان السائق يحمل رخصة سوق فئة "باص 1"

كل ما ورد أعلاه

السؤال رقم 354

تُجَدّد رخص النقل لسيارات نقل البضائع:

كل خمس سنوات

سنوياً

كل ستة اشهر

السؤال رقم 355

على سائق السيارة السياحية العمومية معرفة الطرق

في جميع الاراضي اللبنانية

في المناطق المرخص له بالعمل فيها

في منطقة اقامته

السؤال رقم 356

ان قانون العمل يسمح بمدّة عمل اسبوعية لا تتجاوز:

35 ساعة

48 ساعة

60 ساعة

السؤال رقم 357

يعتبر العمل في قيادة السيارات زيادة عن الوقت المحدد قانوناً :

ممنوعاً

عملاً اضافياً بأجر زائد

عملاً اضافياً بأجر عادي

السؤال رقم 358

ينبغي التوقف وافساح المرور لاجتياز المشاة للطريق:

عند اقتراب المشاة من حافة الرصيف

عند نزول المشاة من حافة الرصيف الى الطريق

بعد نزول المشاة من حافة الرصيف الى الطريق

السؤال رقم 359

على سائق السيارة العمومية التأكد من وجود لوحة التعريف عن
سيارة الأجرة :

امام الراكب الأمامي

امام المقعد الخلفي

كل ما ورد أعلاه

السؤال رقم 360

تجدد رخصة السوق العمومية بين سن ال 50 وسن ال 65 كل:

سنتين

ثلاث سنوات

اربع سنوات

السؤال رقم 361

تجدد رخصة السوق العمومية بعد سن ال 65 كل:

سنتين

ثلاث سنوات

اربع سنوات

السؤال رقم 362

إذا أصيب سائق أو راكب بحرق كيميائي مثل اسيد البطارية في اليد أو اي مكان من الجلد، يجب:

غسل الجلد جيداً بماء جاري لإزالة المواد

وضع مرهم حريق مباشرة

حماية الجلد بشاش جاف ريثما يتم اسعافه

السؤال رقم 363

إذا حاول راكب النزول من السيارة فجأة في منتصف الطريق، يجب على السائق:

الاستمرار الى الوجة التي طلبها الراكب

استمهاله والتوقف فوراً وبخذر الى جانب الطريق

أن ينهر الراكب ويستخدم الزمور للتنبيه

السؤال رقم 364

يسمح باستخدام الهاتف أثناء القيادة فقط:

عند إرسال رسائل نصية

باستخدام سماعة مكبر الصوت

أثناء التوقف على الإشارة الضوئية

السؤال رقم 365

عند نقل ركاب كبار السن أو من ذوي الاحتياجات الخاصة، يجب:

السماح لهم بالتحرك بحرية

التأكد من ربط أحزمة الأمان

فقط تثبيت الأطفال

السؤال رقم 366

أثناء نقل الركاب، يحدد عدد الركاب الأقصى في سيارة تاكسي بـ "عدد المقاعد" المحدد في رخصة سير السيارة:

من دون السائق

بما فيه السائق

إضافة إلى المقاعد القلّبة أو التي يمكن اضافتها

السؤال رقم 367

يسمح للسائق العمومي بقطر سيارة أخرى بواسطة سيارته شرط ان تكون:

من فئة اصغر

من ذات الوزن

لا يسمح

السؤال رقم 368

يسمح للسائق العمومي بقطر دراجة بواسطة سيارته:

في الطرقات الداخلية

في الأماكن غير السكنية

لا يسمح

السؤال رقم 369

يُصدر قرارات تصنيف الطرق العامة:

وزير الداخلية والبلديات

وزير الأشغال العامة والنقل

رئيس الوزراء

السؤال رقم 370

عند وجود اشارة ضوئية وشرطي يتقيد مستخدم الطريق بـ:

الاشارة الضوئية

إشارة الشرطي اليدوية

قواعد افساح المرور

السؤال رقم 371

يتم افساح المرور في المستديرات لسائق المركبة التي:

تدخل المستديرة

داخل المستديرة

سرعتها اعلى من باقي السيارات المقتربة من المستديرة

السؤال رقم 372

يعاقب قانون السير على "الوقوف المتماذي" للمركبات التي لا تتحرك من مكان وقوفها لمدة تزيد عن:

15 يوماً

20 يوماً

30 يوماً وما فوق

السؤال رقم 373

عندما لا يلتزم راكب قاصر بوضع حزام الأمان تعتبر المخالفة من
مسؤولية:

صاحب العلاقة

والدي الراكب

سائق المركبة

السؤال رقم 374

يوضع الملصق التعريفي الدعائي للسيارة العمومية على:

غطاء المحرك وغطاء الصندوق

قرب لوحات السير للمركبة

على جانبي المركبة

السؤال رقم 375

تضاء لوحة "إجرة" أو "TAXI" الموضوعة على سطح سيارة الإجرة:

عند تجول السيارة

فقط في الليل

عند فراغها من الركاب

السؤال رقم 376

على سائق سيارة الإجرة ان يثبت لوحة تعريف عن السيارة والسائق:

مقابل المقعدين الأمامي والخلفي

على الزجاجين الأمامي والخلفي باتجاه الخارج

كل ما ورد أعلاه

السؤال رقم 377

يسمح للسائق العمومي بتلازم السير بموازاة سيارة أخرى:

في الطرقات الداخلية

في الأماكن غير السكنية

لا يسمح

السؤال رقم 378

يسمح للسائق العمومي نقل الركاب بواسطة سيارة خصوصية
مقابل أجر:

في البلدات النائية

خارج مراكز الاقضية والمحافظات

لا يسمح

السؤال رقم 379

يسمح للسائق العمومي عند نقل الركاب بتشغيل إقفال الأطفال
للأبواب الخلفية:

عند وجود اطفال بعد اذن الأهل

عند وجود اطفال بدون اذن الأهل

في كل الأوقات

السؤال رقم 380

يخضع نقل السلاح الحربي او سلاح الصيد:

للترخيص من البلديات

للترخيص إذا تجاوز عدده قطعتين

للترخيص من المراجع الأمنية المختصة

السؤال رقم 381

يرتبط القيام بحديث شخصي بين السائقين العموميين والركاب:

برغبة الركاب

برغبة السائق

كل ما ورد أعلاه

السؤال رقم 382

على السائق العمومي توضيح التعرفة للراكب:

قبل دخوله المركبة

بعد دخوله المركبة

فقط عند السؤال